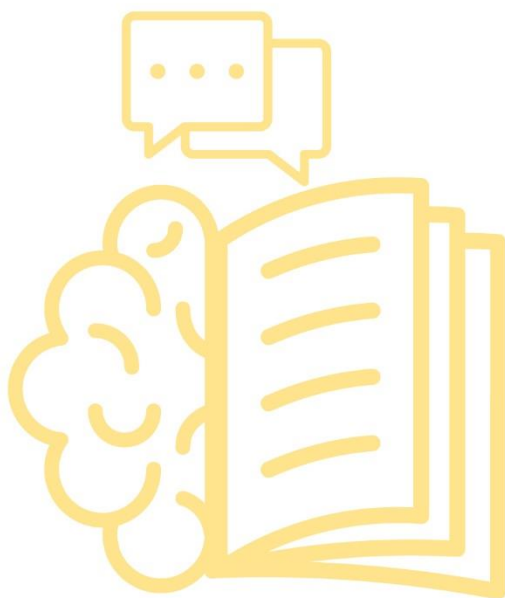




Educación

Secretaría de Educación Pública

Manual del estudiante curso propedéutico



Lenguaje

EDIEMS

Evaluación Diagnóstica al Ingreso a la
Educación Media Superior

2025-2026



DIRECTORIO

Mario Delgado Carrillo

Secretario de Educación Pública

Tania Hogla Rodríguez Mora

Subsecretaria de Educación Media Superior

Virginia Lorenzo Holm

Coordinadora Sectorial de Fortalecimiento Académico

Uladimir Valdez Pereznuñez

Director General del Bachillerato

Rolando de Jesús López Saldaña

Director General de Educación Tecnológica Industrial y de Servicios

Mario Hernández González

Director General de Educación Tecnológica Agropecuaria y Ciencias del Mar

Fernando Magro Soto Otero

Director General del Bachillerato Tecnológico de Educación y Promoción Deportiva

Rodrigo Rojas Navarrete

Director General del Colegio Nacional de Educación Profesional Técnica

Iván Flores Benítez

Coordinador de ODES de los CECyTEs

Adán Escobedo Robles

Director General del Colegio de Bachilleres

Judith Cuéllar Esparza

Directora General del Centro de Enseñanza Técnica Industrial



CONTENIDO

PRESENTACIÓN	1
Estructura del curso	1
Rol del estudiante	2
Descripción del manual.....	3
Sesión 1 ¿Qué es la inteligencia artificial o IA?	4
Sesión 2 Entendiendo los géneros literarios	12
Sesión 3 La importancia del impacto ambiental de la IA.....	21
Sesión 4 Estrategias didácticas de comprensión lectora en la era de la inteligencia artificial	27
Sesión 5 Analicemos datos sobre el impacto de la IA.....	33
Sesión 6 La inteligencia artificial y ChatGPT.....	39
Sesión 7 La IA en la educación	45
Sesión 8 ¿La inteligencia artificial puede ser creativa?	49
Sesión 9 ¿Es verdad o solo una opinión?	53

PRESENTACIÓN

La Subsecretaría de Educación Media Superior (SEMS) a través de la Coordinación Sectorial de Fortalecimiento Académico (COSFAC), impulsa la Evaluación Diagnóstica al Ingreso a la Educación Media Superior (EDIEMS), como una estrategia que permite identificar el nivel de dominio de los aprendizajes que han adquirido las y los estudiantes en su educación básica. La evaluación forma parte del proceso de enseñanza y de aprendizaje, su aplicación contribuye a la implementación de estrategias para el fortalecimiento de los aprendizajes en las instituciones educativas de media superior. Un elemento que conforma esta estrategia es el curso propedéutico, el cual tiene como propósito fortalecer los aprendizajes esenciales necesarios para el ingreso a la educación media superior, ofreciendo elementos académicos que permitan a las y los estudiantes transitar en su bachillerato.

Estructura del curso

El curso está diseñado para abordarse en 39 sesiones de 50 minutos cada una distribuidas de la siguiente manera: Ciencias naturales y experimentales 8, Mi construcción personal en la colectividad 6, Matemáticas 7, Relaciones y procesos sociales 9 y Lenguaje 9.

Área	Días														15	
	1	2	3	4	5	6	7	8	9	10	11	12	13	14		
	CURSO PROPEDEÚTICO															
Ciencias Naturales y experimentales	Aplicación del instrumento Test	Formación socioemocional	S1	S2	S3		S4	S5	S6		S7	S8				
Mi construcción personal en la colectividad			S1		S2	S3		S4					S5	S6		
Matemáticas						S1	S2	S3	S4	S5	S6	S7				
Relaciones y procesos sociales			S1	S2	S3			S4	S5	S6	S7			S8	S9	
Lenguaje			S1	S2				S3	S4		S5	S6	S7	S8	S9	
															Aplicación del instrumento Postest	

Los aprendizajes que se van a trabajar a partir del estudio de caso son los siguientes:

Tema	Sesión	Aprendizaje
El impacto de la inteligencia artificial o IA	¿Qué es la inteligencia artificial o IA?	Identifica fuentes de información de acuerdo con la finalidad, académica o personal, que persigue.
	Entendiendo los géneros literarios	Identifica las características de un texto literario.



Tema	Sesión	Aprendizaje
		Infiere en un texto literario, su función o significado.
	La importancia del impacto ambiental de la IA	Identifica ideas principales e ideas secundarias de un texto o párrafo.
	Estrategias didácticas de comprensión lectora en la era de la inteligencia artificial	Identifica información relevante en la construcción de un resumen, síntesis y paráfrasis.
	Analicemos datos sobre el impacto de la IA	Utiliza textos discontinuos para organizar información.
	La inteligencia artificial y ChatGPT	Reconoce conectores y nexos que proporcionan un sentido lógico al texto.
	La IA en la educación	Infiere el énfasis en los mensajes que incorporan elementos visuales y gráficos.
	¿La inteligencia artificial puede ser creativa?	Infiere en un texto el argumento o postura del autor.
	¿Es verdad o solo una opinión?	Distingue si el argumento está basado en opiniones, datos o hechos concretos.

Rol del estudiante

Durante tu participación en este curso se espera que manifiestes actitudes y valores como:

- ✓ Respetarse a sí mismo y a los demás.
- ✓ Expresarse y comunicarse correctamente.
- ✓ Conducirse a partir de valores.
- ✓ Participar activamente.
- ✓ Interés en cada una de las sesiones.
- ✓ Responsabilidad ante las actividades.
- ✓ Trabajar colaborativamente.
- ✓ Iniciativa.
- ✓ Puntualidad.

Descripción del manual

A fin de ilustrar mejor los espacios de trabajo y actividades a considerar se emplea la siguiente iconografía:



Instrucción



Reforzamiento del aprendizaje adquirido



Actividad individual



Para aprender más



Plenaria



Evaluación



Comunidad de aprendizaje



Material para la siguiente sesión



Sesión 1

¿Qué es la inteligencia artificial o IA?



- Lee cuidadosamente el siguiente texto y reflexiona su contenido para compartir tus opiniones en plenaria.

¿Inteligencia artificial?

Te levantas por la mañana y tu teléfono se desbloquea tras escanear tu rostro. Te montas en el coche para ir a trabajar y el navegador te sugiere un camino alternativo, porque el que sigues a diario está más congestionado que de costumbre. Tu aplicación de compras favorita te propone un par de zapatos que van como anillo al dedo a tu estilo, y tu banco te envía una notificación sobre un producto que encaja perfectamente con tus planes de ahorro. ¿Es magia? No, es progreso. Se trata de la inteligencia artificial o IA, que ha dejado de ser ciencia-ficción para mejorar numerosos aspectos de nuestro día a día.

Y entonces ¿Qué es la inteligencia artificial o IA?

Inteligencia artificial (IA): ¿Qué es y cómo nos ayuda? (2025, 29 abril). REPSOL. <https://www.repsol.com/es/energia-futuro/tecnologia-innovacion/inteligencia-artificial/index.cshtml>

- Reflexiona sobre los distintos sitios o medios donde puedes consultar diversas fuentes de información para entender el concepto de inteligencia artificial (IA). Luego, escribe el nombre de cada fuente en las nubes del esquema.





Lee el siguiente texto que te permitirá identificar conceptos clave y diversos criterios para seleccionar fuentes de información confiables. Estos elementos serán fundamentales para explicar y sustentar adecuadamente los temas abordados en una investigación.

Fuentes de información

Son documentos que se consultan para obtener datos de un tema sobre el que se quiere saber más. En una investigación académica, escolar o periodística, conforman el soporte que se usa para producir un escrito u otro tipo de trabajo; pueden ser distintas clases de documentos, como textos, videos, audios y fotografías. También pueden ser personas, empresas o instituciones que aportan datos mediante comunicados, entrevistas o encuestas.

Las fuentes de información pueden ser directas (primarias) o indirectas (secundarias). Las fuentes directas, como las entrevistas o los documentos originales ofrecen información de primera mano, mientras que las fuentes indirectas, como libros o artículos, proporcionan interpretaciones o análisis de fuentes primarias.

Puede que no todas las fuentes brinden datos fidedignos. En el mundo contemporáneo, la información fluye y está al alcance de la mano gracias a Internet y a las tecnologías computarizadas. Es muy difícil diferenciar las fuentes de poco valor o que contienen errores de aquellas que fueron elaboradas con rigurosidad. Una fuente es confiable si incorpora citas directas o indirectas y si menciona libros, artículos o manuales en las referencias bibliográficas.

Por esta razón, poder identificar las fuentes confiables y pertinentes es complicado, pero más necesario que nunca, puesto que es el material que se emplea para realizar trabajos académicos, tareas escolares, informes, conferencias, noticias, guías de clase, entre otros. Además, las fuentes de información sirven para analizar negocios y tomar decisiones en empresas y organizaciones.

En muchos casos, se suele indicar cuál es la fuente de información de un escrito, para que los lectores puedan consultarla si necesitan hacerlo. Por ejemplo, en los trabajos académicos, esta información se brinda en las referencias bibliográficas.

Equipo editorial, Etecé. (2024, 6 abril). *Fuentes de información - Qué son, tipos y ejemplos*. Concepto. <https://concepto.de/fuentes-de-informacion/>



➤ Luego de leer el texto anterior, responde las siguientes preguntas. Para ello, es necesario que relaciones cada una con las respuestas que se presentan en la tabla.

Preguntas	Respuestas
1. ¿Dónde puedo encontrar información al respecto?	() Si, porque no todas presentan el mismo rigor en la investigación, pueden no haber sido revisadas por otras personas antes de su publicación y contener errores en los datos presentados.
2. ¿Cuáles son los tipos de fuentes de información?	() Disponible en internet, en los libros de texto, en la biblioteca de la escuela, testimonios más cercanos a un tema, revistas, periódicos.
3. ¿Qué tipo de información me brinda las fuentes de información directas?	() Explicaciones de sus causas y efectos del tema incluyendo conceptos, cifras, acciones para mejorar la situación, entre otros.
4. ¿Es necesario considerar la calidad de las fuentes?	() Son documentos o testimonios más cercanos a un tema, el texto de una ley o un libro que se está discutiendo.
5. ¿Qué puedo encontrar en las fuentes de información?	() Directas e indirectas.



Lee atentamente el siguiente texto. Posteriormente identifica y recupera datos relevantes de la fuente de información y responde las preguntas que se encuentran a continuación.

TEXTO 1

Introducción a la inteligencia artificial aplicada a la educación

10 de febrero de 2024

Por Adrián Villegas Dianta

La inteligencia artificial (IA) puede definirse como «el estudio de agentes que reciben percepciones del entorno y llevan a cabo acciones para cumplir objetivos» (Poole *et al.*, 2022, p. 3). En otras palabras, la IA busca crear programas y máquinas capaces de exhibir un comportamiento aparentemente inteligente similar al de los humanos (Rubio *et al.*, 2021). Sin embargo, una definición más amplia de IA debe también incluir el desarrollo de algoritmos que «trabajan con, emulan y a veces superan las capacidades humanas para ver, aprender, tomar decisiones y resolver problemas» (Hamet y Tremblay, 2023, p.1). Otro aspecto clave según Anjos *et al.* (2023) es «la capacidad de producir análisis de datos, modelización predictiva y conocimiento aplicable para ayudar en la gestión, planificación y control de sistemas dinámicos complejos» (p.12). Una última definición se enfoca en que la IA «emula funciones cognitivas asociadas con las mentes humanas como el aprendizaje y la resolución de problemas a través de sistemas algorítmicos de autoaprendizaje» (McCarthy *et al.*, 2023, p.685).

Dianta, A. V. (s. f.). *Introducción a la inteligencia artificial aplicada a la educación – AVD aprendizaje digital*.
<https://adrianvillegasd.com/introduccion-a-la-inteligencia-artificial-aplicada-a-la-educacion/>

Subraya la respuesta correcta.

1. Son tres elementos clave de las fuentes de información que se encuentran en el texto.
 - A. Autor, confiable, fecha de publicación
 - B. Párrafos, publicidad, investigación
 - C. Prestigio, tipo de letra, introducción
 - D. Lenguaje especializado, tema central, conclusión
2. ¿Qué tipo de fuente de información se presenta?
 - A. Directa
 - B. Ensayo
 - C. Indirecta
 - D. Expositivo



► Lee con atención el siguiente texto y recupera datos de la fuente de información.

TEXTO 2

¿Qué es la inteligencia artificial?

Las computadoras son cada vez más inteligentes. Pero... ¿Qué significa y cuáles son sus limitantes?

POR REDACCIÓN NATIONAL GEOGRAPHIC

Publicado 6 Feb 2023, 08:49 Gmt-3

La inteligencia artificial (IA) es la ciencia y la ingeniería de hacer máquinas inteligentes, especialmente programas informáticos, según un artículo del Departamento de Ciencias de la Computación de la Universidad de Stanford, Estados Unidos, titulado *¿Qué es la inteligencia artificial?*

Según la publicación, el desarrollo de máquinas inteligentes está relacionado con la tarea de usar computadoras para **comprender la inteligencia humana y reproducirla**. Es decir, la IA es la capacidad de una computadora digital o un robot controlado por computadora **para realizar tareas comúnmente asociadas con seres inteligentes**.

Según la *Encyclopaedia Britannica*, los proyectos de IA son sistemas **dotados de procesos intelectuales característicos de los humanos**, como la capacidad de razonar, descubrir significados, generalizar o aprender de experiencias pasadas. Un ejemplo reciente es ChatGPT, una herramienta de lenguaje que simula conversaciones y crea textos que se parecen lo más posible a la interacción humana.

¿Qué se considera inteligencia artificial?

El artículo de Stanford define la inteligencia como la parte computacional de la capacidad de lograr objetivos. Varios tipos y grados de inteligencia ocurren en las personas y en muchos animales.

En las máquinas, los ingenieros de IA trabajan para comprender los mecanismos de la inteligencia humana, como qué tipos de procesos e información se necesitan para realizar una tarea y qué tipos de problemas presenta el mundo a la inteligencia, dice el artículo.

Entonces, los ingenieros trabajan para hacer que las computadoras ejecuten algunos de estos mecanismos. "Si la máquina está programada para realizar una tarea que requiere mecanismos de inteligencia bien conocidos, puede ofrecer un rendimiento impresionante", informa el artículo académico.

A pesar de los continuos avances en la velocidad de procesamiento de las computadoras y la capacidad de la memoria, reconoce la *Encyclopaedia Britannica*, todavía no hay programas que puedan igualar la flexibilidad humana en dominios más amplios o en tareas que requieren mucho conocimiento cotidiano.



Por otro lado, algunos programas han alcanzado los niveles de desempeño de expertos humanos y profesionales en la realización de determinadas tareas, por lo que la inteligencia artificial se encuentra en aplicaciones tan diversas como diagnósticos médicos, motores de búsqueda informáticos y reconocimiento de voz o escritura.

¿Qué es la inteligencia artificial? (2023, febrero 6). National Geographic.
<https://www.nationalgeographicla.com/ciencia/2023/02/que-es-la-inteligencia-artificial>

- ▶ Con base en los datos obtenidos de la fuente de información del texto anterior, elabora una ficha de trabajo de tipo resumen en el recuadro siguiente.

Ficha de trabajo


Tipo resumen

- ▶ Después de haber leído y consultado los dos textos anteriores, organiza la información elaborando dos fichas de registro en los recuadros siguientes.




Fichas de registro

TEXTO 1



TEXTO 2



En parejas, lean y analicen las siguientes preguntas. Esta actividad busca identificar y extraer información basada en los elementos clave de las fuentes consultadas.



Elige una sola respuesta.

1. ¿Cuál es el principal motivo por el que crees que es importante leer?
 - A. Porque aprendo mucho.
 - B. Porque me ayuda a imaginar cosas o situaciones.
 - C. Porque me enseña a expresarme mejor.
 - D. Porque me hace sentir bien.
 - E. Porque aprendo lo que significan muchas cosas.
 - F. Porque me hace progresar en los aprendizajes escolares.
 - G. No es importante leer.

2. Regularmente, ¿cuáles son las fuentes de información más comunes que utilizas para realizar los trabajos de clase? Numéralas del 1 al 8, siendo la 1 la que más consultas y la 8 la de menor recurrencia.

<input type="checkbox"/> Bibliotecas	<input type="checkbox"/> Documentales
<input type="checkbox"/> Textos escolares	<input type="checkbox"/> Cinematografía
<input type="checkbox"/> Periódicos	<input type="checkbox"/> Revistas científicas
<input type="checkbox"/> Internet	<input type="checkbox"/> Enciclopedias



Atiende las indicaciones del docente y participa en la dinámica grupal.



Sesión 2

Entendiendo los géneros literarios



Lee la información de la siguiente tabla, atiende la explicación del docente y de manera individual realiza la actividad correspondiente.

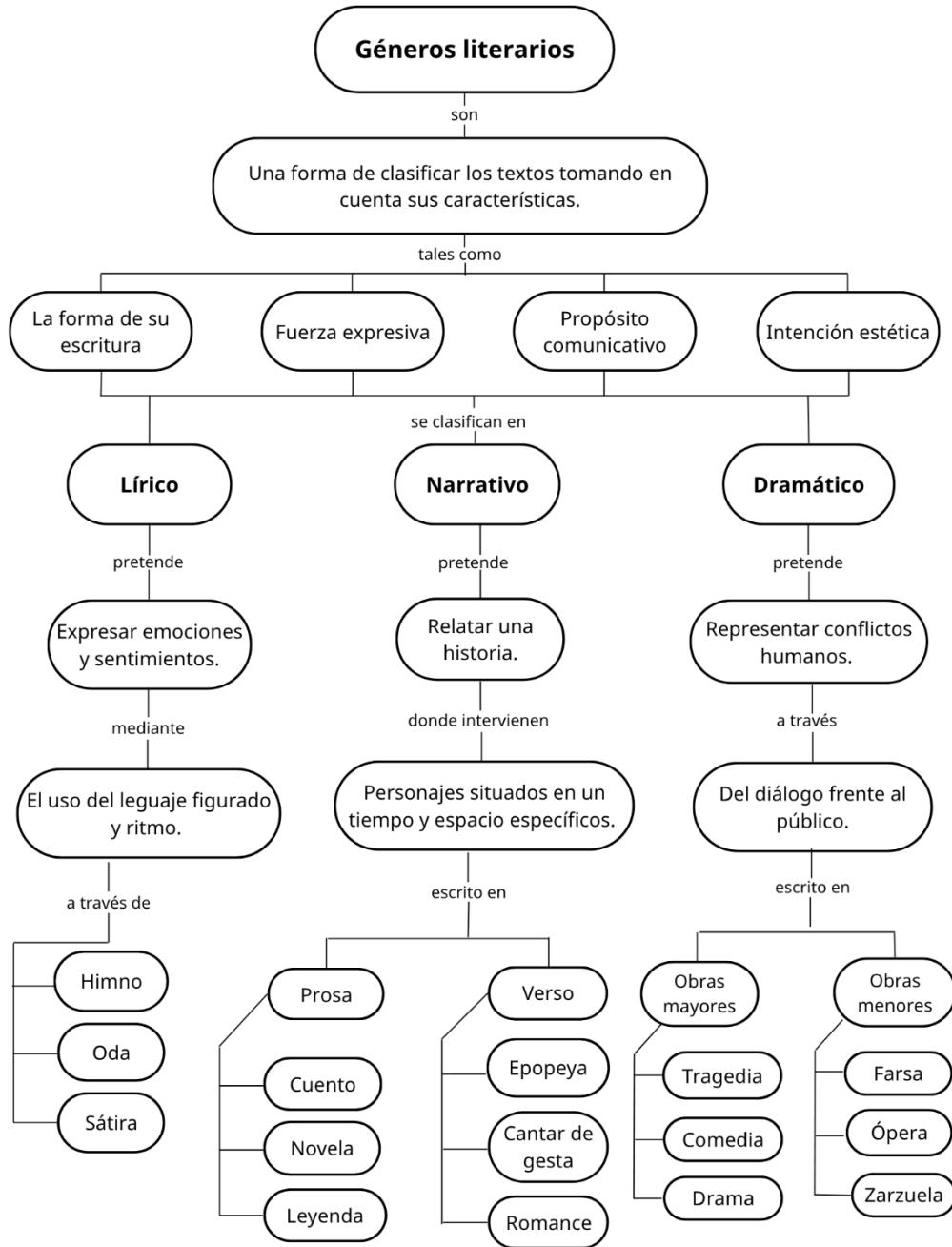
Textos literarios	Textos no literarios
Su finalidad es producir emoción, conmover al lector a través de la belleza.	Su finalidad es transmitir información, convencer, instruir o dirigir al lector.
Se manifiestan en los distintos géneros literarios: lírico, narrativo y dramático.	Se utilizan en diversos ámbitos: enseñanza, científico, comunicación y periodismo.
El contenido no es valorado como correcto o incorrecto, ni como verdadero o falso, sino por su belleza.	La información puede ser verdadera, falsa, correcta o incorrecta.
Escritos con un carácter subjetivo.	Escritos con un carácter objetivo.
Escritos en prosa, verso o diálogo.	Generalmente escritos en prosa.
Su lenguaje es polisémico y connotativo ya que tiene más de un significado.	Su significado es denotativo y explicativo.

Revisa el Anexo 1 (ubicado al final de la sesión), observa tu entorno y recuerda algunos textos que hayas leído. Luego, identifica y anota tres ejemplos de textos literarios y tres de textos no literarios.

	Textos no literarios	Textos literarios
Texto 1		
Texto 2		
Texto 3		



Revisa el siguiente mapa conceptual y realiza la actividad.



Fuente: Elaboración propia a partir de UNAM. (S/f). *Géneros literarios*. Unidad de apoyo para el aprendizaje. https://uapas2.bunam.unam.mx/humanidades/generos_literarios/



- Con base en la información del mapa conceptual, une cada género literario con su definición y estructura, trazando una línea que conecte los elementos correspondientes.

Género narrativo

En este género el autor expresa sus emociones y sensaciones utilizando una combinación de palabras y jugando con los significados para generar imágenes bellas que conmuevan al lector. Su estructura incluye: el uso del lenguaje connotativo, función poética y escritura generalmente en verso.

Género dramático

En este género el autor presenta al lector historias desarrolladas por personajes en un tiempo y espacio determinado. Su estructura incluye: personajes, espacio, tiempo y trama, generalmente escrita en prosa, aunque también existen obras escritas en verso.

Género lírico

Las obras de este género se escriben para ser representadas frente a un público. El autor busca que el receptor entienda el conflicto mediante las acciones y diálogos de los personajes. En su estructura encontramos: personajes, acciones, diálogo, tiempo, espacio y conflicto.



- Sigue las instrucciones del docente y participa activamente en la retroalimentación.



Lee atentamente el siguiente texto y responde las preguntas posteriores, basándote en la información que has leído.

Nadando entre plásticos

Jesús Gilberto Flores Jaime

Ahí te ves, Renato, me voy de este mundo

El mensaje apareció en la pantalla de su dispositivo como un golpe al pecho. Renato lo leyó una y otra vez, esperando que las palabras se transformaran en algo menos devastador. Pero no lo hicieron. Para Renato, el mundo había dejado de girar. Camila era más que su mejor amiga; era su compañera de vida, su ancla en un mundo que muchas veces parecía no tener sentido. Y ahora, estaba al borde del abismo. El mundo estaba nadando en plástico. Eso lo sabía bien. Estaba en el aire, en el agua, y ahora, en la sangre de las personas. Pero, para Camila, esa verdad abstracta se había vuelto personal cuando los microplásticos empezaron a destruir su salud desde dentro.

Renato apretó los dientes y se dirigió al laboratorio clandestino en el sótano de su universidad. El lugar, iluminado por luces LED parpadeantes, parecía sacado de una película retrofuturista: cables colgaban del techo, y decenas de monitores proyectaban datos en un caos perfectamente organizado.

—IA-Pharos, activa el protocolo de simulación sanguínea — ordenó, dejando su dispositivo móvil en la mesa.

La inteligencia artificial, un sistema avanzado diseñado para modelar procesos biológicos complejos, respondió con su tono calmado y preciso:

—Protocolo activado. Especifica objetivo. Renato tragó saliva.

—Elimina microplásticos de la sangre humana. Necesito una solución funcional en menos de tres semanas.

El sonido de la puerta al abrirse lo sobresaltó. Camila estaba ahí, con el rostro pálido y una mirada que alternaba entre resignación y esperanza.

—Renato, no tienes que hacer esto. No puedo ser tu proyecto. Él la miró directamente, su voz temblando.

—No eres un proyecto, Camila. Eres la razón por la que todo esto tiene sentido. Camila extendió su brazo, permitiéndole insertar la aguja que contenía el primer vial del tratamiento.



—Nivel de microplásticos en descenso —anunció la IA un día. —¿Cuánto? —preguntó Renato.

—Un 15% en las últimas dos semanas. Proyección: tratamiento completo en cinco meses.

—Es lento, pero funciona —murmuró Camila. Una noche Renato preguntó

—¿Por qué me mandaste ese mensaje?

—Porque me sentía atrapada. El plástico no sólo estaba en mi sangre, también estaba en mi mente. Todo este mundo... las guerras, la tecnología, las personas caminando como zombis en Parsimonia... no encontraba un motivo para seguir. Renato no dijo nada al principio. Luego, con una voz tranquila, respondió: —¿Y ahora? Ella lo miró. —Ahora creo que mi motivo eres tú. Renato sintió que algo se rompía dentro de él, una mezcla de alivio, culpa y un afecto que no sabía cómo expresar. Pero no había tiempo para procesar sentimientos. Todavía tenían una batalla que ganar. Cinco meses después.

—Esto es todo, Camila. Después de esto, tu sangre estará limpia. Ella asintió, extendiendo el brazo una última vez. —Confío en ti. Cuando el líquido azul entró en su torrente sanguíneo, ambos contuvieron la respiración. Los monitores comenzaron a mostrar datos en tiempo real. Nivel de microplásticos: 0%. Renato dejó escapar un suspiro de alivio y miró a Camila. Ella levantó la vista hacia él, sus ojos brillando con lágrimas. —Lo lograste, Renato. Nos salvaste a ambos.

Un mes después, Renato presentó su investigación en un foro global sobre biotecnología. Con la ayuda de Pharos, había perfeccionado el tratamiento y estaba en conversaciones con un consorcio médico para distribuirlo gratuitamente a poblaciones vulnerables.

Una noche, ambos volvieron a Parsimonia. La plaza seguía igual: hologramas, drones, y luces de neón. Pero esta vez, todo se sentía diferente. Renato se giró hacia Camila. —¿Sabes? Este lugar ya no me parece tan asfixiante. Ella sonrió. —Tal vez porque ya no estás nadando en plástico. Ambos rieron, y por primera vez en mucho tiempo, la risa no se sintió fuera de lugar.

Adaptado con fines educativos: Flores, J. (2025) *Nadando en plásticos*. En Vicario-

Solórzano, C. (Coord.). (2025). *Cuentos del Futuro de la IA: Ecos de una Salud Inteligente*. México: Asociación Nacional de Universidades e Instituciones de Educación Superior y Corporación Universitaria para el Desarrollo de Internet.

Responde las siguientes preguntas.

1. ¿A qué género literario pertenece el texto anterior?



2. Completa la siguiente tabla identificando los elementos de la estructura del género literario que se encuentran en el texto.

Elemento	En el texto
Personajes	
Espacios donde suceden los hechos	
	En un futuro donde los microplásticos lo han invadido todo.

3. ¿Cuál es el tema central del texto?

4. ¿Cuál es el papel de la Inteligencia Artificial (IA) en el texto? ¿Y el de los humanos?

5. ¿Cuál crees que es el propósito del autor respecto al uso de la IA?



Para profundizar en el tema, puedes consultar el libro *“Cuentos del futuro de la Inteligencia Artificial: Ecos de una salud inteligente”*, una obra en la que estudiantes de medicina, con el apoyo de diversas inteligencias artificiales, escribieron relatos sobre el uso y el impacto de la IA en el ámbito de la salud.



Disponible en el siguiente enlace y en el código QR:

<https://anuiet-tic2.anuiet.mx/2025/03/07/cuentos-del-futuro-de-la-inteligencia-artificial/#>



Recupera la información de la tabla que elaboraste en la Actividad 1 y utilízala como base para desarrollar la siguiente actividad.

Ahora que conoces la clasificación de los géneros literarios, así como sus características y elementos, clasifica los tres textos que identificaste previamente como literarios. Para ello, completa la siguiente tabla según corresponda.

Texto	Género literario al que pertenece	Características identificadas	Elementos identificados
Texto literario 1			
Texto literario 2			
Texto literario 3			



Sigue las indicaciones del docente y participa en el proceso de retroalimentación.



Para la próxima sesión, es necesario traer los siguientes materiales: marcadores de color amarillo y verde.

ANEXO 1



Red.es. (2022). Principales aplicaciones de la Inteligencia Artificial en las pymes. Acelera Pyme.
<https://www.acelerapyme.gov.es/novedades/infografia/usos-y-aplicaciones-de-la-ia-en-las-pymes>

2. El dilema de la humanidad

Entre bytes y bits, se encuentra la humanidad,

Observando atónita, el avance de la inteligencia artificial.

¿Seremos reemplazados por estas máquinas pensantes?

El futuro incierto nos llena de temores y dudas constantes.

La inteligencia artificial, una bendición o una maldición,

El destino de la humanidad está en discusión.

El dilema de la humanidad. (s/f). *Poemas sobre la inteligencia artificial.*

<https://poemacreativo.com/poemas-sobre-la-inteligencia-artificial/>





ESPECIAL PUBLICIDAD

Ingeniería lingüística: traducción e IA, la combinación laboral con más potencial y futuro

J.L.G. | 12 MAY 2025 - 03:06 CST

Las disciplinas HIT (Humanidades, Inteligencia y Tecnología) ganan terreno en un mundo donde la inteligencia artificial es la protagonista de todos los avances. La Universidad Pontificia Comillas ofrece el primer Grado en Traducción, Interpretación y Tecnologías del Lenguaje, que incluye una formación profunda en el conocimiento y mejor uso del algoritmo por los profesionales



J.L.G. (2025, mayo 12). Ingeniería lingüística: traducción e IA, la combinación laboral con más potencial y futuro. *El País*. <https://elpais.com/sociedad/2025-05-12/ingenieria-linguistica-traduccion-e-ia-la-combinacion-laboral-con-mas-potencial-y-futuro.html>



REGLAMENTO SOBRE EL USO DE LA INTELIGENCIA ARTIFICIAL

CAPÍTULO I

CONDICIONES GENERALES SOBRE LA INTELIGENCIA ARTIFICIAL Y SU USO EN LA EDUCACIÓN

Artículo 1. Definición de Inteligencia Artificial

Se entenderá por Inteligencia Artificial, en adelante IA, a aquel conjunto de algoritmos y sistemas capaces de realizar tareas de forma autónoma, sin intervención humana, tales como el aprendizaje automático, el procesamiento del lenguaje natural, entre otros.

Artículo 2. Objeto y ámbito de aplicación

Este reglamento tiene por objeto regular el uso adecuado de la IA dentro de todos los centros de estudios de la Institución Internacional SEK, tanto los colegios SEK, colegios IES, universidades y centros para universitarios, estableciendo las obligaciones específicas para los docentes y estudiantes.

La implementación de la IA en cualquiera de los centros educativos tiene como finalidad principal mejorar y potenciar el proceso educativo, adaptándolo a las nuevas tecnologías y a las necesidades actuales del alumnado.

Artículo 3. Principios rectores

El uso de la IA por parte de los docentes y estudiantes se regirá por los principios de integridad, buena fe, privacidad, equidad, honestidad, transparencia, responsabilidad y mejora continua.



Colegio Internacional SEK Costa Rica. (2024). *Reglamento sobre el uso de la inteligencia artificial*.

<https://sekcostarica.com/wp-content/uploads/sites/17/2024/02/Reglamento-para-el-uso-de-la-Inteligencia-Artificial-2023.pdf>



Sesión 3

La importancia del impacto ambiental de la IA



Lee con atención el siguiente texto y el ejemplo de idea principal e ideas secundarias. Al finalizar la lectura, responde las tres preguntas ubicadas en la parte posterior del texto.

La reutilización de plásticos es algo que debe implementarse en este preciso momento, ya que hay mucha contaminación que es causada por estos materiales y, además, en el mejor de los casos, solo el 10 % del plástico es reciclable. Para dejar un mundo mejor a las futuras generaciones es necesario comenzar a reutilizar los objetos de plástico ya que es imposible detener su producción completamente y la contaminación aumenta año a año.

Recuperado de Ideas principales y secundarias de un texto. (2025). *Enciclopedia de ejemplos*. <https://www.ejemplos.co/ideas-principales-y-secundarias-de-un-texto/#:~:text=Idea%20principal%3A%20%E2%80%9CCada%20vez%20m%C3%A1s,de%2010.000%20kil%C3%B3metros%20de%20ruta>

Idea principal: La reutilización de plásticos es algo que debe implementarse en este preciso momento ya que hay mucha contaminación que es causada por estos materiales.

Ideas secundarias: solo el 10% del plástico es reciclable. Y es imposible detener su producción completamente y la contaminación aumenta año a año.

1. Explica por qué es la idea central del texto.

2. Escribe cómo identificas la idea principal de un texto.



3. Escribe cómo distingues las ideas secundarias de la idea principal en el texto.



Presta atención a las indicaciones del docente y participa activamente durante la retroalimentación.



Los textos cuentan con una estructura interna que es indispensable para comprender la idea que el autor nos quiere transmitir. Dicha estructura está compuesta por los siguientes elementos:

El tema de un texto. Un tema puede ser considerado como el asunto de una obra o de un discurso. Por ejemplo: *“En su última novela, el autor chileno aborda el tema de los niños abandonados”*, *«La conferencia tratará el tema de las restricciones a las importaciones”*.

Definición de tema. (2025). Definición. De. Recuperado de: Tema - Qué es, en la música, en la literatura y en la lingüística

“Una idea principal. Es aquella que muestra el tema central del párrafo, es decir, la idea base a partir de la cual se desarrolla el párrafo. Al resto de las ideas contenidas en él la llamaremos ideas secundarias, las cuales sirven para complementar el tema.”

Las ideas secundarias. Son elementos de apoyo para reforzar o precisar la idea principal y pueden ser ejemplos, descripciones, definiciones, comparaciones, etc.”. (Pérez Cascante, 2013, pág. 82)

Pérez Cascante L.C. (2013). *Expresión oral y escrita 1. Bachillerato por competencias*- Editorial Trillas. México.



Después de leer el siguiente texto, subraya las ideas principales con color amarillo y las ideas secundarias con color verde, para facilitar su comprensión e identificación.



¿Cuál es el nivel de contaminación causado por la Inteligencia Artificial?

(1) La contaminación causada por la Inteligencia Artificial es un tema debatido y de gran relevancia en la actualidad. Si bien la IA tiene el potencial de mejorar nuestra calidad de vida y optimizar diversos procesos, también puede generar un impacto negativo en el medio ambiente.

(2) Uno de los principales factores de contaminación asociados con la Inteligencia Artificial es el consumo energético. Los sistemas de IA requieren una gran cantidad de energía para funcionar con corrección, especialmente aquellos que realizan tareas más complejas como el aprendizaje automático o el procesamiento de datos masivos. Este consumo energético puede derivar en un aumento de la demanda de electricidad, lo cual a su vez puede aumentar la generación de gases de efecto invernadero y contribuir al cambio climático.

(3) Además, el desarrollo y la fabricación de dispositivos y servidores para la IA también generan contaminación. La extracción y producción de los materiales necesarios para construir estos dispositivos y servidores, así como el posterior desecho de estos, pueden generar un impacto negativo en el medio ambiente.

(4) Otro aspecto a considerar es el uso de datos y los problemas de privacidad asociados. La IA requiere grandes cantidades de datos para entrenar sus modelos y mejorar su precisión. Esto implica un almacenamiento masivo de información en servidores, lo cual demanda una gran cantidad de recursos energéticos y puede tener implicaciones en la seguridad y privacidad de los datos.

(5) Es importante destacar que, si bien la IA puede contribuir a la contaminación, también puede ser utilizada para mitigar los efectos negativos en el medio ambiente. Por ejemplo, se están desarrollando sistemas de IA para optimizar el consumo de energía en edificios, reducir el desperdicio de recursos y mejorar la gestión ambiental en general.

(6) En conclusión, la Inteligencia Artificial puede generar contaminación a través del consumo energético, la fabricación de dispositivos y servidores, así como los problemas asociados con el uso y almacenamiento masivo de datos. Sin embargo, también es posible utilizar la IA de manera responsable y sostenible para contribuir a la protección del medio ambiente. Es importante tener en cuenta estos aspectos y buscar soluciones que permitan maximizar los beneficios de la IA sin comprometer nuestro entorno.

Blanco Bejarano Juan José. (2024). *El impacto de la inteligencia artificial en el medio ambiente: desafíos y soluciones*. Universo-IA.COM. El impacto de la inteligencia artificial en el medio ambiente: desafíos y soluciones | Universo-IA.com



En equipos de tres integrantes, comparen lo que cada uno subrayó en el texto. Luego, completen la siguiente tabla con la información identificada en conjunto.

Título		
Tema		
Idea central del texto		
	Idea principal	Idea secundaria
Párrafo 1		
Párrafo 2		
Párrafo 3		



Párrafo 4		
Párrafo 5		



Sigue las indicaciones del docente y, junto con tu equipo, elijan a un representante que comparta sus respuestas con el resto del grupo.



Para profundizar en el tema, consulta el siguiente enlace o escanea el código QR.

<https://youtu.be/iR0-03DZJGI?si=bYxTTEd3msHH77az>





Identificar las ideas centrales de un texto facilita su comprensión, ya que permite rescatar los elementos más relevantes y significativos del contenido. Esta habilidad es fundamental para desarrollar otras actividades de comprensión lectora, como la elaboración de resúmenes, paráfrasis o síntesis.

- Elabora el cuadro QQQ (¿Qué sé?, ¿Qué aprendí?, ¿Qué quiero saber?) para reflexionar sobre el contenido y fortalecer tu proceso de aprendizaje.

Título:

¿Qué sé?	¿Qué aprendí?	¿Qué quiero saber?



- Sigue las indicaciones del docente, e identifica y comenta las similitudes y diferencias encontradas en el cuadro.



Sesión 4

Estrategias didácticas de comprensión lectora en la era de la IA



Observa detenidamente la imagen y lee con atención el título que se muestra.



Título: Análisis de la evolución de la Inteligencia Artificial: Retos y Oportunidades en la era digital.

(S/f). Neuroflash.com. Recuperado el 9 de mayo de 2025, de <https://neuroflash.com/wp-content/uploads/2023/05/IA-que-reconoce-imagenes-imageflash.png>



De manera individual, analiza el título y la imagen, y responde las preguntas que se presentan a continuación.

1. ¿De qué trata?



2. ¿Qué sabes sobre el tema?



Participa en la lectura grupal, siguiendo las indicaciones del docente.

Comprensión lectora

Comprender es construir significados integrando y relacionando las distintas partes de un texto. Conocer, penetrar o entender los textos en profundidad forma parte de la definición de esta competencia.

En primer lugar, el lector, por tanto, debe ser capaz de desvelar las relaciones que se establecen entre las letras. Después, entre palabras. Y, finalmente, entre las distintas oraciones que componen cada texto.

Para lograr la lectura comprensiva, el lector deberá encontrar el sentido más amplio de un texto. Qué quiere decir esto: que más allá del significado textual de las palabras deberá reconstruir relaciones. La comprensión lectora, por tanto, significa entender lo que las palabras significan, identificar ideas principales, captar detalles, inferir información y conectar lo que leemos con nuestro propio conocimiento. Y aquí la IA representa una herramienta que puede facilitar este proceso al ser capaz de resumir textos complejos, responder preguntas sobre el texto, simplificar y adaptar el lenguaje, detectar las ideas principales y estructuras y asistirnos en la traducción de textos. Sin embargo, es imprescindible resaltar que la IA es una herramienta y no un reemplazo a todo el potencial humano, además de que puede cometer errores y no detectar matices complejos como significados secundarios o contextuales que solo un humano puede captar.

Estrategias que permiten la comprensión lectora

Las estrategias de comprensión lectora son técnicas que los lectores utilizan para entender y procesar la información de un texto, mismas que se pueden identificar antes, durante y después de la lectura de un texto. A continuación, te presento algunas de las estrategias de comprensión lectora más comunes:



1. Resumen

Permite a los estudiantes procesar y organizar información clave de manera concisa.

Con la elaboración de los resúmenes se obtienen, organizan, definen y facilitan los aprendizajes de nuevos conocimientos y al mismo tiempo reafirman los ya existentes, para ello el lector debe identificar la idea principal, ya que esta resulta esencial para que pueda aprender de su lectura y para que pueda realizar actividades asociadas a ella.

2. Síntesis

Una síntesis es un escrito en el que se redactan de forma abreviada los conceptos o ideas principales de un texto o tema determinado.

3. Paráfrasis

La paráfrasis, llamada también parafraseo, es la explicación o traducción de un texto a un modo más claro y sencillo, se lo puede considerar una imitación del original sin reproducirlo.

Solé Isabel. Estrategias de lectura. ICE. de la Universidad de Barcelona y ED. Grao, de IRIF, SL 2001

Giorgio, A. (2023, julio 11). Paráfrasis. *Enciclopedia Iberoamericana*. <https://enciclopediaiberoamericana.com/parafrasis/>

Síntesis. (2015, mayo 6). Concepto. <https://concepto.de/sintesis/>

Calero, A. (2017). Comprensión lectora. Estrategias que desarrollan lectores autorregulados. Madrid: comprension-lectora.org.



Después de analizar la información anterior, responde las siguientes preguntas.

1. ¿Qué es comprensión lectora?

2. ¿Qué estrategias permiten la comprensión lectora?



➤ En equipos de cuatro integrantes, lean el siguiente texto y de manera conjunta elaboren un breve resumen.

Desafíos éticos y sociales de la inteligencia artificial

La implementación de la inteligencia artificial (IA) en diversas áreas ha generado un debate significativo sobre sus implicaciones éticas y sociales en la sociedad. Uno de los principales dilemas es la cuestión de la privacidad. A medida que las tecnologías de IA analizan grandes volúmenes de datos personales para ofrecer servicios y soluciones, surge el riesgo de que la información sensible sea mal utilizada o expuesta, lo que podría afectar la confianza pública en estas tecnologías.

Además, el sesgo en los algoritmos es un desafío importante. Los sistemas de IA suelen aprender de datos históricos que pueden contener prejuicios inherentes, lo que puede dar lugar a decisiones injustas y discriminatorias. Por ejemplo, en el ámbito de la contratación laboral, si un algoritmo se entrena con datos que reflejan una falta de diversidad, puede perpetuar esta misma falta en el futuro, afectando las oportunidades de ciertos grupos dentro de la sociedad.

Otro aspecto crítico relacionado con la IA es la deshumanización del trabajo. La automatización impulsada por la inteligencia artificial podría reemplazar numerosos puestos laborales, generando un aumento en el desempleo y una transición problemática para aquellos cuyas habilidades son menos valoradas en un mercado laboral que evoluciona rápidamente. Esto plantea importantes cuestiones sobre la justicia social y la equidad en el acceso al trabajo.

Byspel. (2025, febrero 10). *La Inteligencia Artificial y su Impacto en la Sociedad: Un Análisis Profundo*. Byspel Tech; Byspel. <https://byspel.com/la-inteligencia-artificial-y-su-impacto-en-la-sociedad/>



➤ Identifiquen en el texto “Desafíos éticos y sociales de la inteligencia artificial” las palabras clave subrayadas y, a partir de ellas, elaboren un párrafo de síntesis.



➤ De manera individual realiza las siguientes actividades.

1. Realiza la paráfrasis de la siguiente oración.

Original: "La IA es una herramienta. Su impacto depende de cómo la usemos."

Paráfrasis:

2. Identifica la paráfrasis correcta.

Original: El desarrollo tecnológico ha transformado la manera en que nos comunicamos.

- A. La tecnología ha cambiado como hablamos entre nosotros.
- B. El desarrollo tecnológico transformó cómo la manera de comunicarnos.
- C. El desarrollo tecnológico ha evolucionado nuestro idioma.

3. Coloca el significado del siguiente refrán, en otras palabras.

- Más vale tarde que nunca.



➤ Completa de manera individual el siguiente cuadro, utilizando la información presentada en el apartado inicial.

¿Qué entendí del texto?	¿Qué estrategias usé para comprender mejor?	¿Qué parte me resultó difícil y cómo lo resolví?

Rúbrica para evaluar un Resumen

Criterio	4. Excelente	3. Bueno	2. Aceptable	1. Deficiente
Contenido	Incluye todas las ideas principales del texto sin agregar información irrelevante.	Incluye la mayoría de las ideas principales, con pocas ideas irrelevantes.	Algunas ideas principales están ausentes o hay información irrelevante.	Omite ideas importantes o incluye demasiada información irrelevante.
Claridad y coherencia	Las ideas están organizadas con mucha claridad y coherencia.	Buena organización con algunas pequeñas fallas de coherencia.	Organización poco clara; difícil de seguir.	Ideas desordenadas y sin coherencia.
Precisión del lenguaje	Usa lenguaje preciso, propio del tema, sin errores de significado.	Usa lenguaje adecuado con pocos errores menores.	Lenguaje simple o repetitivo, con errores que afectan la comprensión.	Uso pobre del lenguaje, con muchos errores que dificultan entender.
Extensión adecuada	Resume el texto con la longitud apropiada (ni demasiado extenso ni muy corto).	Levemente largo o corto, pero aún cubre lo esencial.	Muy extenso o muy breve, con pérdida de contenido clave.	No respeta la extensión y no representa bien el texto original.
Ortografía y gramática	Sin errores ortográficos ni gramaticales.	Pocos errores que no afectan la comprensión.	Varios errores que comienzan a dificultar la lectura.	Muchos errores que afectan claramente la comprensión.



Sesión 5

Analicemos datos sobre el impacto de la IA



En equipos de tres integrantes respondan las preguntas que se presentan a continuación.

1. ¿Has visto alguna imagen o video generado con IA? ¿Cuál?

2. ¿Has utilizado alguna IA para generar imágenes o videos?

3. Además del entretenimiento, ¿para qué casos crees que puede ser útil la generación de videos e imágenes con IA?



Participa de manera activa, compartiendo tus respuestas con el resto de la clase.



Lee con atención el siguiente texto y, posteriormente, realiza la actividad.

El explosivo crecimiento del fraude impulsado por la IA

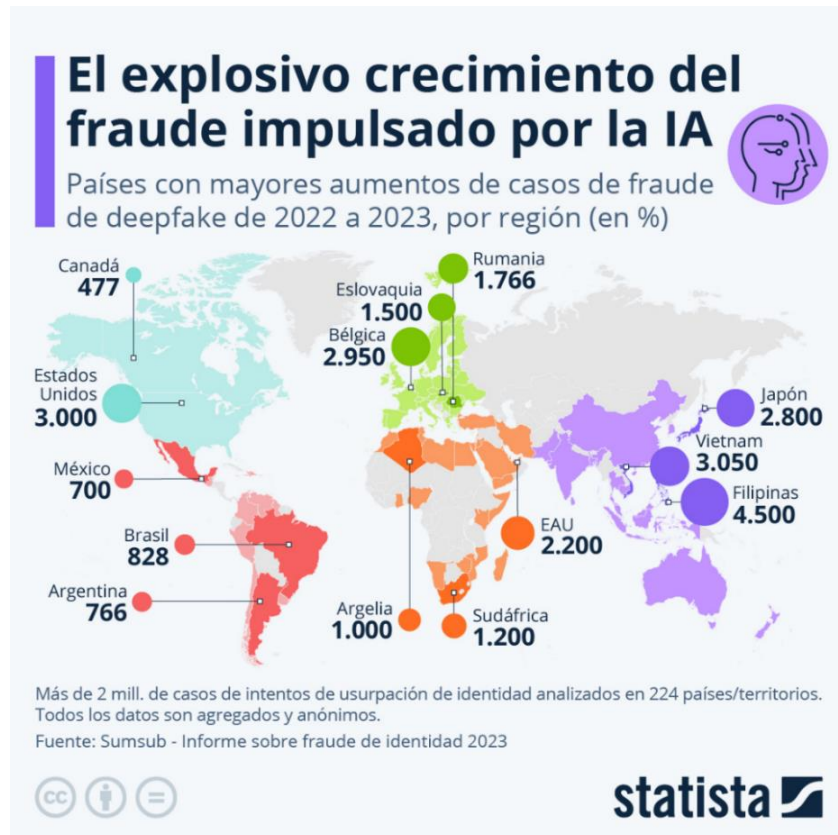
María Florencia Melo

15 de marzo de 2024

Los videos, fotos y audios engañosos creados con sistemas de inteligencia artificial (IA) se han generalizado en diversas plataformas de internet. Con los ajustes oportunos, cualquiera puede crear imágenes aparentemente reales o hacer que las voces de figuras destacadas de la política o el espectáculo digan lo que quieren.

Esta tecnología también puede utilizarse para cometer fraude de identidad fabricando documentos falsos o usurpando la identidad de las personas por teléfono. Los casos de fraude relacionados con *deepfakes* se han disparado entre 2022 y 2023 en muchos países de todo el mundo, como muestra nuestro gráfico basado en el informe anual más reciente del proveedor de verificación de identidad Sumsb.

Aunque crear un *deepfake* no es un delito en sí mismo, muchos gobiernos están avanzando hacia una regulación más estricta cuando se utiliza la IA, para evitar daños a las partes implicadas. Además, alrededor de 400 expertos en IA y tecnología firmaron una carta abierta el mes pasado para exigir a los gobiernos del mundo que tomen medidas en contra de los *deepfakes*.



Adaptado con fines educativos: Statista. (2024). *El explosivo crecimiento del fraude impulsado por la IA*. Statista. <https://es.statista.com/grafico/31907/paises-con-mayores-aumentos-de-casos-de-fraude-de-deepfake/>



Selecciona la respuesta correcta para las siguientes preguntas.

1. De acuerdo con el texto. ¿Qué es un *deepfake*?
 - A. Es un delito cibernético que está siendo atendido por los gobiernos en los diferentes países alrededor del mundo.
 - B. No es un delito en sí mismo por lo tanto no se busca que exista alguna regulación por los gobiernos.
 - C. Son imágenes o videos que, aunque parecen reales son falsos y se utilizan para hacer fraude.
 - D. Son las noticias falsas que circulan en redes sociales para engañar a las personas.

2. ¿Qué información muestra el mapa de la imagen?
 - A. El número de casos de intento de fraude por *deepfake* que se han dado en cada país durante 2022-2023.
 - B. Los países que durante 2022-2023 presentaron un mayor aumento de casos de fraude por *deepfake*.
 - C. La cantidad de imágenes y videos considerados *deepfake* de cada país durante 2022-2023.
 - D. La cantidad de víctimas de fraude por *deepfake* por país registradas durante 2022-2023.

3. ¿Cuáles son los tres países que han presentado un menor porcentaje en el aumento de casos de *deepfake*?
 - A. Argentina, Canadá y México
 - B. Argentina, Argelia y Canadá
 - C. Brasil, Argentina y México
 - D. Canadá, Brasil y Argentina

4. ¿Cuáles son los tres países que han presentado un mayor porcentaje en el aumento de casos de *deepfake*?
 - A. Bélgica, Japón y Vietnam
 - B. Filipinas, Japón y Vietnam
 - C. Estados Unidos, Japón y Vietnam
 - D. Estados Unidos, Filipinas y Vietnam



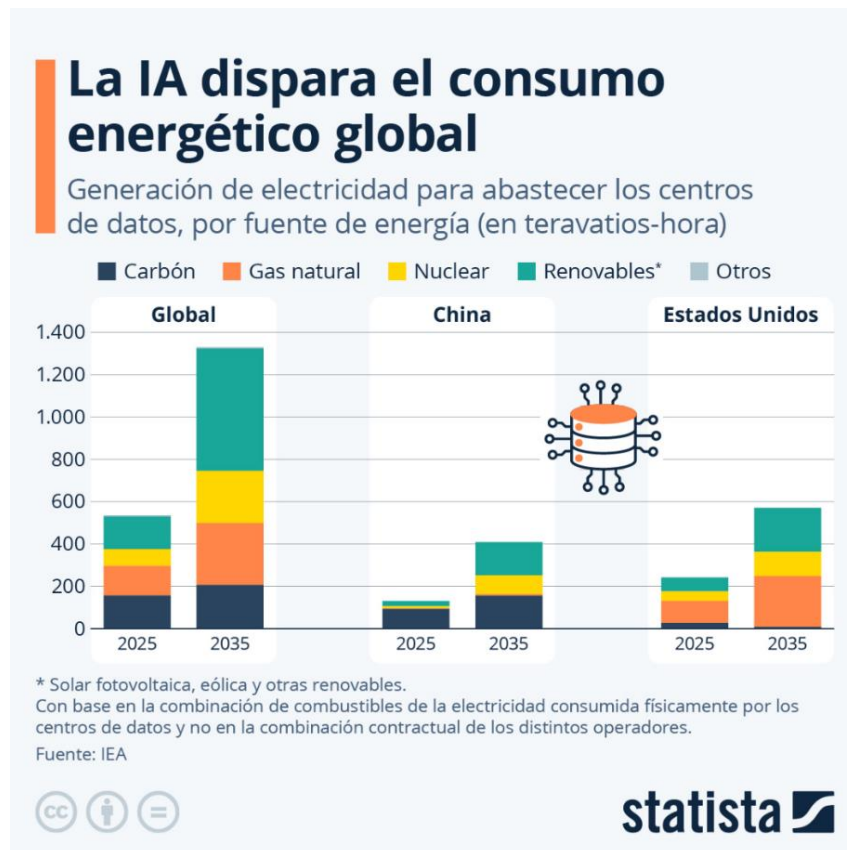
Lee con atención el siguiente texto y, posteriormente, realiza la actividad.

La IA dispara el consumo energético global

María Florencia Melo / 11 de abril de 2025

Se espera que la demanda mundial de electricidad de los centros de datos se duplique con creces en los próximos cinco años, impulsada en gran medida por la generalización de la inteligencia artificial (IA). Así se desprende de un informe de la Agencia Internacional de la Energía (IEA, por sus siglas en inglés) publicado el jueves.

Para finales de la década, se espera que alrededor de la mitad de la demanda mundial de energía para centros de datos proceda de energías renovables, como la solar fotovoltaica, la eólica y la hidráulica. Combinadas, las renovables son la fuente de electricidad de más rápido crecimiento para los centros de datos. Las siguientes fuentes de energía en importancia en 2030 serán el gas natural y el carbón, mientras que el papel de la energía nuclear también se espera que sea más prominente.



Adaptado con fines educativos: Statista. (2025). *La IA dispara el consumo energético global*. Statista. <https://es.statista.com/grafico/34292/generacion-de-electricidad-para-abastecer-los-centros-de-datos-por-fuente-de-energia/>



Selecciona la respuesta correcta para las siguientes preguntas.

1. De acuerdo con la gráfica anterior, ¿cuál de los siguientes enunciados es falso?
 - A. La generación de electricidad a partir de carbón de China en 2035 será igual a la que se genera a partir de carbón en todo el mundo en 2025.
 - B. En 2035 las mayores fuentes de generación de energía a nivel global serán la fotovoltaica, eólica y otras renovables.
 - C. Para 2035 el gas natural será la menor fuente de energía que se utilice en Estados Unidos.
 - D. En 2025, el uso de energía nuclear de Estados Unidos es mayor a la utilizada en China.

2. Para 2035, en China:
 - A. Su mayor fuente de energía será la nuclear.
 - B. Disminuirá el uso del carbón para generar energía.
 - C. Aumentará el uso de fuentes de energía renovables.
 - D. Aumentará el uso del gas natural como fuente de energía.

3. Comparando el uso de fuentes de energía este año a nivel global y el de Estados Unidos en 2035, observamos que:
 - A. El uso de fuentes de energía renovables disminuirá para ambos casos.
 - B. El uso de gas natural de Estados Unidos será el mismo que a nivel global.
 - C. El uso de energía nuclear de Estados Unidos será mayor al del nivel global.
 - D. El uso de carbón como fuente de energía aumentará para Estados Unidos, pero se reducirá a nivel global.



Sigue las indicaciones del docente, reúnanse en equipos de tres integrantes y comparen sus respuestas de las actividades anteriores.



➤ Compartan sus respuestas con el resto del grupo.



➤ De manera individual, redacta una reflexión personal sobre el impacto que tiene el uso de la inteligencia artificial en la vida cotidiana y en la sociedad.



➤ Comparte de manera voluntaria la reflexión que acabas de redactar con tu grupo.



Sesión 6

Inteligencia artificial y ChatGPT



➤ Participa en la actividad propuesta por el docente, respondiendo las siguientes preguntas para recuperar conceptos clave relacionados con el tema.

1. ¿Qué sabes sobre la IA?
2. ¿Cómo crees que afecta a los niños y adolescentes?
3. ¿Has utilizado la IA? ¿En qué situaciones?



➤ De manera voluntaria, comparte tus respuestas con el resto del grupo.



➤ Lee con atención el siguiente texto y realiza la actividad correspondiente.

¿Qué es CHATGPT?

ChatGPT es un modelo de lenguaje que permite a las personas interactuar con una computadora de forma más natural **y** conversacional. GPT son las siglas de "Generative Pre-trained Transformer" (Transformador Generativo Pre Entrenado) **y** es el nombre que recibe una familia de modelos de lenguaje natural desarrollados por la Inteligencia Artificial (IA) abierta. **También** se conoce como una forma de IA generativa por su capacidad para producir resultados originales.

ChatGPT utiliza el procesamiento del lenguaje natural para aprender de los datos de Internet, proporcionando respuestas a preguntas **o** instrucciones de los usuarios. Estas respuestas están basadas en inteligencia artificial.



Estos modelos se entrenan con grandes conjuntos de datos para aprender a predecir la siguiente palabra de una frase **y**, a partir de ahí, generar una respuesta coherente **y** convincente a una pregunta **o** instrucción. **En el caso de** ChatGPT, se han suministrado a su sistema 570 GB de datos que representan 300.000 millones de palabras **y, además,** tiene unos 175 000 millones de parámetros incorporados.'

Podemos pensar en ChatGPT como un "robot informático" con el que puedes hablar de cualquier cosa. **A ello contribuye** su interfaz que es de fácil manejo para el usuario. A ChatGPT se le pueden pedir datos, análisis **e incluso** una opinión. **Sin embargo,** el algoritmo con el que funciona no toma una posición definida, **ya que** su interpretación se basa en el análisis estadístico de miles de millones de textos en Internet.

ChatGPT e inteligencia artificial en la educación superior: guía de inicio rápido, UNICEF, 2023.



Con base en el texto anterior, selecciona la respuesta correcta para cada una de las siguientes preguntas.

1. ¿Cuál es la idea principal del texto sobre ChatGPT?
 - A. Analizar los riesgos del uso de la inteligencia artificial.
 - B. Explicar qué es ChatGPT, cómo funciona y para qué sirve.
 - C. Presentar una historia sobre la creación de ChatGPT.
2. ¿Cómo se mantiene la coherencia entre los distintos párrafos del texto?
 - A. Cada párrafo cambia de tema sin relación entre sí.
 - B. El texto está compuesto por datos aleatorios sobre tecnología.
 - C. La información de cada párrafo se conecta con el anterior para profundizar el tema.
3. ¿Qué recurso contribuye principalmente a la coherencia del texto?
 - A. La inclusión de datos precisos y una secuencia lógica de ideas.
 - B. La narración de anécdotas sin relación directa con el tema.
 - C. La repetición constante de las mismas ideas.



➤ Lee con atención la siguiente información acerca del concepto de coherencia.

La coherencia de un texto consiste en que esté organizado de manera congruente y sea comprensible para el lector. La cohesión por su parte es la forma en que cada oración se relaciona con el resto del texto.

La coherencia otorga sentido a los enunciados y un significado unitario a la lectura para que no sean frases o ideas aisladas sin relación entre sí.

Por cohesión se entienden las relaciones de conexión que se establecen entre los diferentes elementos del texto. Para lograr que haya ilación en el texto, existen diversos mecanismos lingüísticos, uno de ellos son los conectores o mecanismos de cohesión.

Algunos conectores textuales son:

Tipo	Ejemplo
Contraste	Aun, cuando, sin embargo, no obstante, contrariamente, en cambio.
Causales	Porque, debido a, por este motivo, a consecuencia, por lo cual.
Aditivos	Además, incluso, por otra parte, no obstante, en cambio.
Temporales	Al comienzo, previamente, al mismo tiempo, posteriormente, finalmente.

Grada Martínez H. L y Barrón Tovar J. F., *Lengua y comunicación 3*, Editorial Esfinge, Primera edición, México, 2024, Página 126.

➤ Lee nuevamente el texto “¿Qué es CHATGPT?”, identifica las palabras en negrita y responde las preguntas que se presentan a continuación.

1. ¿Por qué algunas palabras están en negritas?

2. ¿Cómo cambian las ideas si se eliminan los conectores?



3. ¿Qué función cumplen en la coherencia del texto?

➤ De manera voluntaria, comparte en voz alta tus respuestas con el resto de la clase.



➤ Lee el siguiente texto y completa los espacios en blanco con los conectores adecuados.

Gracias a su capacidad para generar ____ evaluar información, ChatGPT puede desempeñar diversas funciones en los procesos de enseñanza ____ aprendizaje. ____ otras formas de IA, ChatGPT podría mejorar el proceso ____ la experiencia de aprendizaje de las y los estudiantes. ____, ChatGPT puede utilizarse como herramienta independiente ____ integrarse en otros sistemas ____ plataformas utilizadas por las IES.

ChatGPT puede realizar muchas tareas, ya sean sencillas ____ más técnicas (por ejemplo, investigación básica, cálculos, pruebas).

El impacto de ChatGPT en la educación superior ha sido inmediato y divisivo. ____ sus aplicaciones en la educación superior son amplias, muchas universidades ya lo han prohibido por temor al plagio de las y los estudiantes, ____ varios países han bloqueado ChatGPT.

UNESCO IESALC. (2023). *ChatGPT e inteligencia artificial en la educación superior: Guía de inicio rápido*. Instituto Internacional de la UNESCO para la Educación Superior en América Latina y el Caribe. https://unesdoc.unesco.org/ark:/48223/pf0000385146_spa



- De manera individual, lee el siguiente texto y subraya los conectores que identifiques.

La principal preocupación que ha suscitado ChatGPT en la educación superior se refiere a la integridad académica. Las IES, las educadoras y los educadores han dado la voz de alarma por el mayor riesgo de plagio si las y los estudiantes utilizan ChatGPT para preparar exámenes o redactar ensayos. Esto puede tener implicaciones más profundas en las asignaturas que dependen más de las aportaciones escritas o del recuerdo de información, áreas en las que ChatGPT puede dar mayor soporte.

También preocupa que las herramientas existentes para detectar el plagio no sean eficaces ante la escritura realizada por ChatGPT. Esto ya ha llevado al desarrollo de otras aplicaciones que pueden detectar si se ha utilizado la IA en el proceso de escritura. Mientras tanto, muchas IES de todo el mundo han prohibido ChatGPT debido a estas preocupaciones y otras han actualizado o cambiado su forma de evaluar, basándose en trabajos en clase o no escritos.

UNESCO IESALC. (2023). *ChatGPT e inteligencia artificial en la educación superior: Guía de inicio rápido*. Instituto Internacional de la UNESCO para la Educación Superior en América Latina y el Caribe. https://unesdoc.unesco.org/ark:/48223/pf0000385146_spa

- Redacta un párrafo de cinco renglones sobre el uso de CHATGPT y la inteligencia artificial, asegurándote de utilizar conectores que enlacen las ideas de forma clara y coherente.

- Participa leyendo en voz alta tus respuestas con el resto del grupo.



▶ Responde correctamente las siguientes preguntas.

1. ¿Qué significa que un texto sea coherente?
 - A. Que todas las palabras estén bien escritas.
 - B. Que tenga dibujos y gráficos que lo acompañen.
 - C. Que las ideas estén conectadas de manera ordenada y tengan sentido.
2. ¿Cuál de los siguientes ejemplos muestran falta de coherencia en un texto?
 - A. "Fui al supermercado. Después, regresé a casa y cociné la cena."
 - B. "El sol brilla en verano. Mi videojuego favorito tiene muchos niveles."
 - C. "Primero terminé la tarea. Luego, salí a jugar con mis amigos."
3. ¿Por qué es importante la coherencia en un texto escolar?
 - A. Porque hace que el texto se vea más largo.
 - B. Porque ayuda a que el lector entienda mejor el mensaje.
 - C. Porque evita que el maestro revise el contenido.



▶ De manera voluntaria, comparte tus respuestas con el resto de tus compañeros.



▶ Para la próxima sesión, es necesario traer recortes de revistas o imágenes impresas, plumones, hojas de colores o cartulina blanca, ya que se utilizarán en una actividad creativa.



Sesión 7

La IA en la educación



Resuelve la siguiente sopa de letras relacionada con el tema “El impacto de la IA en la educación”. Busca las palabras de la lista y márcalas con diferentes colores para distinguirlas claramente.

El Impacto de la Inteligencia Artificial

Las palabras pueden estar ocultas de manera horizontal, vertical o diagonal.

ALGORITMO	CONOCIMIENTO	INNOVACIÓN	ROBOT
AUTOMATIZACIÓN	EDUCACIÓN	INTERACCIÓN	REDES
APRENDIZAJE	EFICIENCIA	PROCESAMIENTO	TECNOLOGÍA
DATOS	INTELIGENCIA	PROGRAMACIÓN	



D	A	T	O	S	V	B	N	Y	A	I	B	E	J	E	P
M	R	G	D	O	Y	Z	L	X	P	N	T	B	B	F	R
C	O	N	O	C	I	M	I	E	N	T	O	A	A	L	O
A	C	P	M	O	F	E	A	Y	E	E	T	P	M	J	G
L	P	P	R	R	O	B	O	T	E	R	L	R	R	Z	R
G	E	R	W	E	E	R	D	K	G	A	Y	O	Q	I	A
O	I	S	E	T	N	R	A	M	U	C	T	C	K	N	M
R	I	N	C	N	O	E	B	C	N	C	R	E	B	N	A
I	Y	F	T	U	D	F	E	F	I	I	A	S	T	O	C
T	P	E	U	E	C	I	R	R	A	Ó	B	A	T	V	I
M	T	A	W	Z	L	C	Z	Y	R	N	N	M	E	A	Ó
O	V	F	N	U	K	I	A	A	W	E	J	I	C	C	N
O	H	K	R	T	G	E	G	R	J	R	A	E	N	I	X
R	E	D	E	S	A	N	D	E	A	E	R	N	O	Ó	A
A	T	C	N	F	K	C	F	B	N	R	L	T	L	N	O
E	D	U	C	A	C	I	Ó	N	T	C	J	O	O	V	M
I	K	S	Ñ	U	N	A	G	B	H	D	I	A	G	L	Q
W	L	N	T	E	I	F	C	S	E	U	X	A	Í	E	R
N	Ó	I	C	A	Z	I	T	A	M	O	T	U	A	P	J



Participa compartiendo tus respuestas con el resto de tus compañeros.



▶ Lee y analiza con atención el siguiente texto.

La Inteligencia artificial en la educación

La inteligencia artificial (IA) ha comenzado a transformar el paisaje educativo, ofreciendo nuevas maneras de aprender y enseñar. Herramientas de aprendizaje automatizado están siendo cada vez más integradas en las aulas, facilitando la personalización del aprendizaje y mejorando la calidad de la educación. Estas tecnologías permiten a los educadores adaptar su enseñanza a las necesidades individuales de cada estudiante, favoreciendo un aprendizaje más efectivo y accesible.

Entre las aplicaciones más comunes de la IA en el ámbito educativo se encuentran los sistemas de gestión del aprendizaje que utilizan algoritmos para ayudar a los docentes a identificar las fortalezas y debilidades de sus alumnos. Estos sistemas proporcionan datos analíticos que permiten una evaluación más precisa del rendimiento académico. Además, la IA puede ofrecer recursos personalizados, como tutorías virtuales, que se ajustan a los estilos de aprendizaje y velocidades de progresión de cada estudiante, ilustrando así cómo afecta la IA la dinámica de la enseñanza.

A pesar de las oportunidades que presenta la implementación de la inteligencia artificial en la educación, también surgen desafíos significativos. Uno de los principales es la formación de los educadores en el uso de estas nuevas herramientas tecnológicas. Sin una capacitación adecuada, los docentes pueden encontrar dificultades para integrar la IA de manera efectiva en sus metodologías. Además, hay preocupaciones sobre la privacidad de los datos de los estudiantes y el sesgo algorítmico que podría afectar la equidad en la educación.

En conclusión, la inteligencia artificial tiene el potencial de revolucionar la educación, proporcionando un enfoque más personalizado y eficiente en el aprendizaje. Sin embargo, es esencial abordar los desafíos y desarrollar estrategias que permitan a educadores y estudiantes maximizar el uso de estas tecnologías, garantizando una implementación ética y efectiva en el sistema educativo.

Byspel. (2025, 3 marzo). *La Inteligencia Artificial y su Impacto en la Sociedad: Un Análisis Profundo*. Byspel Tech. <https://byspel.com/la-inteligencia-artificial-y-su-impacto-en-la-sociedad/>



- Sigue las instrucciones del docente y reúnete con tu equipo y, con base en el texto anterior, elaboren un collage que represente el impacto de la inteligencia artificial en la educación. Para ello, deberán utilizar el material solicitado en la sesión anterior (recortes, imágenes, plumones, cartulina, etc.). Además, deberán crear una frase que resuma o represente el mensaje principal de su *collage*.



- Atiende las indicaciones del docente y, en equipo, elijan a un compañero que presentará y explicará el *collage* que realizaron.



Sesión 8

¿La inteligencia artificial puede ser creativa?



Sigue la lectura, prestando atención al contenido que se presenta a continuación.

- **Texto argumentativo:** Es un tipo de texto que tiene como objetivo expresar opiniones o ideas sobre un tema, con la intención de persuadir o convencer al lector mediante argumentos y razonamientos lógicos.
- **Persuadir:** Implica influir en las emociones y sentimientos del lector para que adopte una determinada postura o realice una acción específica.
- **Convencer:** Consiste en presentar argumentos lógicos y evidencias para que el lector acepte una idea o punto de vista como válido o verdadero.

Human LibreTexts. (s.f.). *El texto argumentativo*.
https://human.libretexts.org/Courses/Gettysburg_College/SPAN_301%3A_Manual_de_gramatica_%28Oechler%29/04%3A_Ensayo_academico/4.8%3A_El_texto_argumentativo

Portal Académico CCH UNAM. (s.f.). *¿Qué es persuadir y qué es convencer?*
<https://portalacademico.cch.unam.mx/alumno/tlruid3/unidad2/argumentarPersuadir/persuadir>



Reúnete en equipo e identifiquen ejemplos de situaciones cotidianas en las que hayan sido persuadidos o convencidos por alguien, ya sea mediante la publicidad, debates, o conversaciones con amigos, familiares, entre otros.



De manera voluntaria compartan sus ejemplos con el resto del grupo.



Lee con atención el siguiente texto y subraya tanto la postura del autor como los argumentos que utiliza para defenderla. Esta actividad te ayudará a identificar la estructura de un texto argumentativo.

¿Puede la inteligencia artificial ser creativa?

La inteligencia artificial (IA) ha avanzado significativamente en diversas áreas, incluyendo la creación de arte, música y literatura. Algunos sostienen que la IA puede ser creativa, ya que es capaz de generar obras originales y sorprendentes. Por ejemplo, programas como DALL·E y ChatGPT han producido imágenes y textos que imitan estilos humanos con notable precisión.

Sin embargo, otros argumentan que la creatividad implica más que la generación de contenido novedoso; requiere conciencia, emociones y experiencias humanas. Desde esta perspectiva, la IA carece de la capacidad de comprender el contexto cultural y emocional que da significado al arte.

A pesar de estas diferencias de opinión, es innegable que la IA se ha convertido en una herramienta poderosa que puede potenciar la creatividad humana. Al automatizar tareas repetitivas y ofrecer nuevas perspectivas, la IA permite a los artistas explorar territorios inexplorados y ampliar los límites de su imaginación.

En conclusión, aunque la IA aún no puede replicar completamente la creatividad humana, su papel como colaboradora en el proceso creativo es cada vez más relevante y prometedor.

Texto modificado con fines educativos. González, B. (2024, abril 16). *¿La IA matará la creatividad?* Universitat Oberta de Catalunya. <https://www.uoc.edu/es/news/2024/ia-matara-creatividad>



De manera grupal, responde las siguientes preguntas con base en la lectura anterior y participa en el intercambio de ideas con el resto de tu grupo.

1. ¿Cuál es la postura principal del autor respecto a la creatividad de la inteligencia artificial?



2. Identifica dos argumentos que el autor utiliza para apoyar su postura.

3. ¿El autor busca persuadir, convencer o ambos? Justifica tu respuesta.

4. ¿Qué recursos argumentativos (datos, ejemplos, opiniones) utiliza el autor para respaldar su punto de vista?

➤ Expresa de manera voluntaria tus opiniones con el resto del grupo.



➤ Responde por escrito y de forma individual las siguientes preguntas.

1. ¿Cuál fue la postura del autor?

2. ¿Crees que te persuadió, te convenció o ambos? ¿Por qué?



- ▶ Sigue las indicaciones del docente y dialoga con el grupo sobre la diferencia entre reconocer la postura del autor en un texto y expresar tu propia postura personal.



- ▶ Como tarea, redacta un párrafo en el que expreses tu opinión personal sobre el tema de la inteligencia artificial y la creatividad. Asegúrate de incluir al menos un argumento que respalde tu punto de vista y un ejemplo que lo ilustre de manera clara.



Sesión 9

¿Es verdad o solo una opinión?



- Revisa el párrafo de opinión que redactaste previamente como tarea e identifica el argumento principal que presentas en él. Si lo prefieres, puedes utilizar el siguiente texto de ejemplo para llevar a cabo el análisis.

“En mi opinión, la inteligencia artificial debería ser usada solo como apoyo para estudiar, porque si dependemos totalmente de ella, podemos dejar de pensar por nosotros mismos. Según un artículo de la UNAM, muchos estudiantes usan IA para responder tareas sin leer los textos. Es un hecho que la IA ya forma parte de nuestras actividades diarias, pero no debería sustituir nuestra capacidad de análisis.”

Cassany, D. (2006). *Construir la escritura: Enseñanza y aprendizaje en lengua materna (5ª ed.)*. Paidós.

- A partir de la siguiente pregunta: **¿El argumento presentado corresponde a una opinión, un dato o un hecho?**, justifica tu respuesta en relación con la reflexión realizada en grupo.

- Identifica una opinión, un dato y un hecho dentro del texto anterior o en el párrafo que redactaste como tarea.



- De forma voluntaria, comparte breves ejemplos que representen cada una de las siguientes categorías: opinión, dato y hecho.



- Lee el texto en grupo y, al finalizar, identifica y subraya tres argumentos que se presenten en él. Luego, clasifícalos en una tabla según correspondan a una opinión, un dato o un hecho.

¿La IA es una amenaza para el pensamiento crítico?

El crecimiento acelerado de la inteligencia artificial ha generado preocupación en varios sectores educativos. De acuerdo con un estudio del Instituto de Tecnología de Massachusetts (MIT), el 68% de las y los estudiantes encuestados usó IA para responder tareas sin haber leído el material original. Esto ha despertado alertas sobre la posible pérdida de habilidades críticas.

Algunos docentes afirman que, si bien la IA puede facilitar el acceso a la información, también puede fomentar la pereza intelectual. Esta situación podría hacer que el estudiantado deje de analizar o cuestionar utilizando sus propios medios.

No obstante, también hay quienes consideran que la IA, si se usa con responsabilidad, puede fortalecer el pensamiento crítico, ya que permite comparar fuentes, encontrar contradicciones y aprender a seleccionar información relevante. En este sentido, más que una amenaza, la IA podría convertirse en una aliada pedagógica.

Adaptado de: Coronel, J. (2024). *Inteligencia artificial: transforma el arte y redefine la creatividad*. UNAM Global. https://unamglobal.unam.mx/global_revista/inteligencia-artificial-transforma-el-arte-y-redefine-la-creatividad/

Fragmento del texto	Tipo de argumento	Justificación



➤ Sigue las indicaciones del docente y participa de forma voluntaria.



➤ Redacta una reflexión personal sobre el uso de la inteligencia artificial en tu vida escolar. Especifica si tu reflexión es una opinión, un dato o un hecho, y justifica su clasificación con una breve explicación.



➤ Comparte tu ejemplo de manera voluntaria con el grupo.



Glosario

- **Texto argumentativo:** Tipo de texto que tiene como finalidad expresar opiniones o ideas fundamentadas con argumentos, para persuadir o convencer al lector.
- **Argumento:** Razonamiento que justifica una idea o postura.
- **Opinión:** Juicio subjetivo que no puede comprobarse, basado en emociones o creencias personales.
- **Dato:** Información verificable y cuantificable, generalmente proveniente de una fuente confiable.
- **Hecho:** Acontecimiento real, comprobable, que no depende de opiniones.
- **Persuadir:** Apelar a emociones o creencias para influir en el receptor.
- **Convencer:** Utilizar la lógica y los hechos para lograr la aceptación de una idea.



EVALUACIÓN DIAGNÓSTICA AL INGRESO A LA EDUCACIÓN MEDIA SUPERIOR

2025-2026

Coordinadores y dirección estratégica

Delia Carmina Tovar Vázquez
Directora de Innovación Educativa

Adriana Hernández Fierro
Jefa de Departamento de Desarrollo de Planes y Programas

Araceli Aguilar Silva
María Maura Torres Valades
Personal de apoyo de Innovación Educativa

Diseño gráfico

Erika Roxana Meza Aguilar

Asesoría técnico-pedagógica

Gabriela Gamboa Flores
Ivonne Alejandra González Cuevas
Linda Esmeralda Rodríguez Hernández
Araceli Aguilar Silva
María Maura Torres Valades

Dirección técnica

Dirección General de Educación Tecnológica Industrial y de Servicios

Dirección General de Educación Tecnológica Agropecuaria y Ciencias del Mar.

Telebachillerato Comunitario

Colegio Nacional de Educación Profesional Técnica

Bachillerato General

Colegio de Estudios Científicos y Tecnológicos del Estado de Puebla

Colegio de Bachilleros

Asesoría académica

Yolanda Estrada Martínez

Ariadna Yenisey Hernández Ramírez

Rosaly Bueno Marín

Corina Guadalupe Ramos Arellanos

Norma Estrada Guerrero

Adriana Rodríguez Rebollar

Adrián Alfredo Flores Ezeta

Secretaría de Educación Pública
Subsecretaría de Educación Media Superior
Coordinación Sectorial de Fortalecimiento Académico 2025